

Hovedmanual

MICROSENSE

Trådløs komfyrvakt



- 1** Monter komfyrstikkkontakten
Side 4 - 5
- 2** Monter sensoren
Side 10 - 15
- 3** Påse riktig følsomhet
Side 16 - 17
- 4** Utfør funksjonstest
Side 18

ALARMER - SE BAKSIDEN!



NEK
EN 50615
GODKJENT



MICROSENSE

Trådløs komfyrvakt

MicroSense komfyrvakt er et sikkerhetsprodukt for overvåking av komfyr/platetopp. Komfyrvakten består av en trådløs sensor som overvåker platetoppen, og en komfyrstikkontakt som kutter strømmen dersom en farlig situasjon oppstår. En automatisk feildiagnose forhindrer bruk av komfyren hvis sensoren fjernes.

Sikkerhetsreglene skal leses før produktet tas i bruk og skal alltid følges. Se side 22.

Nøkkelfunksjoner

- Komfyren/platetoppen frakobles ved farlig situasjon
- Sabotasjealarm ved sensorflytting
- 5 minutters «nødbruk» av komfyren/platetoppen ved feil
- For-alarm med selvlerende funksjon for følsomhetstilpasning
- Manuell avstilling av alarmen
- Kompatibel med Telecare
- Alarmoverføring med smartplugg SSC100
- Tilfredsstillende standarden for komfyrvakter (NEK EN 50615:2015) og Forsikringssekskapenes godkjennelsesnevnd (FG)

Innhold i pakken

Komfyrstikkontakt, sensor, batteri (CR2032), IR-linse for høy montering, skruer, hovedmanual, hurtigguide for standard monteringshøyde, klistremerke og gratulasjonskort.

Monteringstips

Følg monteringsanvisningen og bruk gjerne appen "Innhome Device Setup" som veileder for enkel montering og innstilling av sensoren.



INNHold

Monteringsanvisning / bruksanvisning

ALARMER - SE BAKSIDEN!

Installasjon:

| | | |
|----------|------------------------------------|----------------|
| 1 | Monter komfyrstikkkontakten | 4 - 5 |
| | Monter sensoren | |
| | 2a) Ventilator | 10 - 11 |
| 2 | 2b) Vegg | 12 - 13 |
| | 2c) Tak | 14 - 15 |
| 3 | Påse riktig sensorfølsomhet | 16 - 17 |
| 4 | Utfør funksjonstest | 18 |

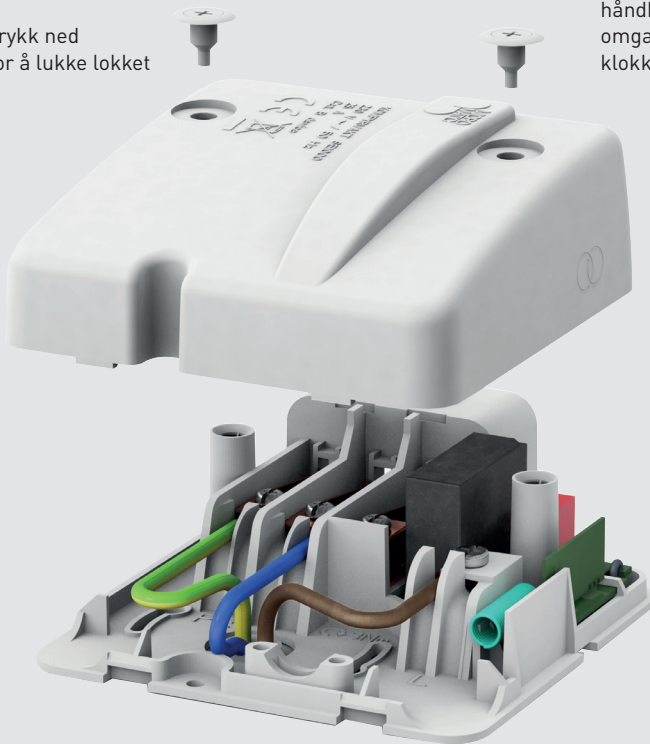
Øvrig innhold:

| | |
|---|---------|
| Trådløs sensor | 6 - 7 |
| Kontroll av sensorens innstilte følsomhet | 8 |
| Tilbakestill sensorens følsomhet til fabrikkinnstilling | 8 |
| Sensorens batteri | 8 |
| Fargeutvalg og tilbehør | 9 |
| Øke/reducere sensorens følsomhet | 16 - 17 |
| Paring av enhetene | 19 |
| Ofte stilte spørsmål og brukertips | 20 - 21 |
| Sikkerhetsregler | 22 |
| Garanti | 22 |
| Kassering | 23 |
| Samsvarserklæring | 23 |
| Alarmer | 24 |

1

Trykk ned
for å lukke lokket

Åpne lokket med
skrujern PH1 eller
PH2. **NB!** Bruk kun
håndkraft. Vri 1/4
omgang mot
klokken.



Tekniske data

- Maks forankoblet sikring: 25 A
- Relékontakt: Maks. innkoblingsstrøm 500 A
- Driftsspenning: 230 Vac, 1-fase
- Strømforbruk: Maks 1 W

KOMFYRSTIKKONTAKT

For utkobling ved farlig situasjon

Det er lovpålagt at komfyrstikkkontakten monteres av autorisert elektriker. Sikringen til komfyren/platetoppen skal være slått av under hele monteringen.



Slå av sikringen

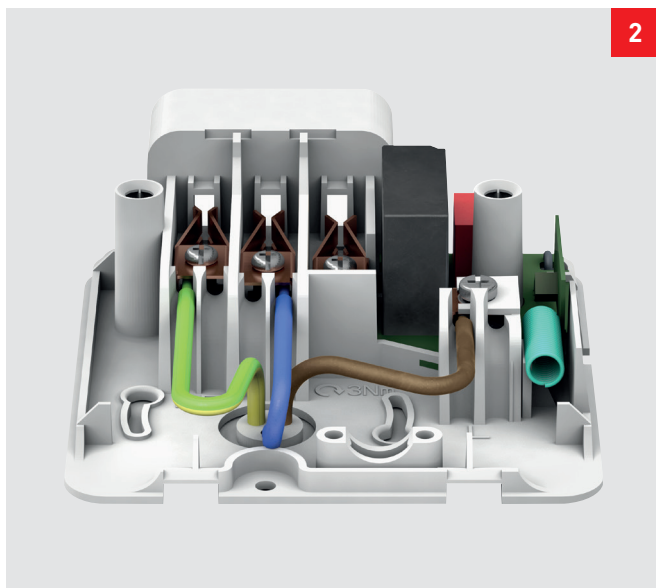
Slå av kurssikringen til komfyren/platetoppen.

NB!

Ikke slå på sikringen før sensoren er ferdig innstilt og klar for funksjonstest (se side 18).



Se filmsnutt

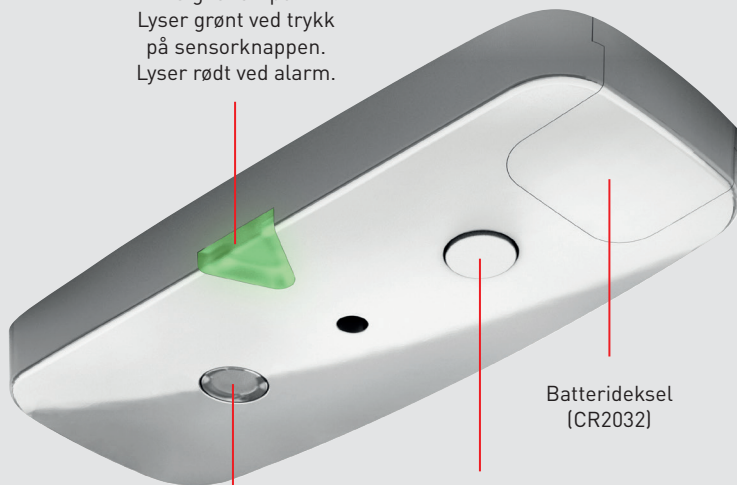


Koble komfyrstikkkontakten

Koble iht. bildet over, trykk lokket på plass ved å presse ned de to festeskruene i lokket. Plugg komfyrens/platetoppens støpset i komfyrstikkkontakten.

2

Signallampe.
Lyser grønt ved trykk
på sensorknappen.
Lyser rødt ved alarm.



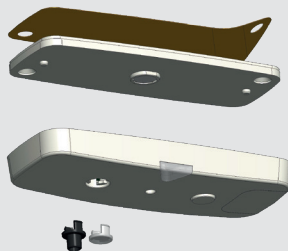
Batterideksel
(CR2032)

Sensorknapp

IR-linse.
Byttes ved høy
montering

Tekniske data

- Trådløs 433 MHz / 10 mW RF
- Knappecellebatteri CR2032
6 års forventet levetid
- Hørbar alarm maks. 80 dB(A) ved 1 meter
- CE-sertifisert
- Alarmoverføring med smartplugg SSC100
- Patent NO.339819 og FI.117878



TRÅDLØS SENSOR

For overvåking av platetopp

Sensorens beste plassering er horisontalt under ventilatoren, sentrert midt mellom kokesonene. Sensoren kan også monteres på vegg med brakett eller i taket. Én sensor dekker en inntil 90 cm bred platetopp. Følg anvisningene for feilfri montering.

Sikkerhet

For at sensoren skal fungere optimalt og alarmere på riktig tidspunkt, er det avgjørende at sensoren er korrekt plassert, og at følsomheten er riktig innstilt.

Følsomhet

Sensorens følsomhet er fabrikkinnstilt for horisontal montering 45-60 cm over platetopp.

Hvis monteringshøyden avviker fra fabrikkinnstilling må følsomheten justeres. Se side 16-17.

Montering

Sensoren kan monteres med limputen eller skruer.

Montering under ventilator: Side 10-11

Veggmontering med brakett: Side 12-13

Takmontering: Side 14-15

Innohome Device Setup

Bruk gjerne appen som leder deg igjennom montering og innstilling av følsomhet.



Læremodus

Sensoren kan lære hva som er normale temperaturområder under matlaging. Når sensoren oppdager en farlig situasjon, avgis en for-alarm før strømmen kuttes. Hvis alt er under kontroll, skal sensorknappen gis et kort trykk for å hindre utkobling. Dette gjør at sensoren lærer og tilpasser seg bruksmønstre og omgivelser.



Sensorens for-alarm høres. «Pip» med få sekunders mellomrom.



Gi sensorknappen et kort trykk for å angi at det ikke er en farlig situasjon.



Sensoren har lært og du kan koke videre.

Sensorens følsomhetsinnstilling

Sensorens følsomhet er basert på avstanden mellom platetoppen og sensorens monteringssted. For å øke eller redusere følsomheten, se tabell og fremgangsmåte på side 16-17.

Kontroll av innstilt følsomhet

1. Ta sensoren av montasjeplaten. Sensoren avgir 4 «pip» og komfyren/platetoppen frakobles.
2. Trykk og hold inne sensorknappen (ca. 5 sek.) til to «pip» høres.
3. Etter en pause piper sensoren for å angi innstilt følsomhet. (Eksempel: 7 «pip» = følsomhet 7). Se tabell på side 16.
4. Sett sensoren tilbake på montasjeplaten.
5. Gi sensorknappen et kort trykk. Lampen blinker grønt.

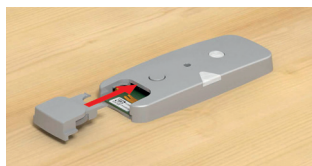
Kvitteringsspip for fabrikkinnstilling (ikke justert sensor) høres slik ut:
8 + 8 + 5 + 8 «pip».



Se filmsnutt

Tilbakestille følsomheten til fabrikkinnstilling

1. Ta sensoren av montasjeplaten. Sensoren avgir 4 «pip» og komfyren/platetoppen frakobles.



2. Trekk ut batteridekselet og trykk en gang på sensorknappen for "deaktivering".
3. Skyv batteridekselet inn igjen. Sensoren avgir et «pip» når den aktiveres.
4. Trykk og hold inne sensorknappen til 3 «pip» høres.
5. Sett sensoren tilbake på montasjeplaten.
6. Gi sensorknappen et kort trykk. Lampen blinker grønt.



Se filmsnutt

Sensorens batteri

Sensoren drives med ett CR2032 knappecellebatteri med forventet levetid på inntil 6 år. Ved mange alarmer eller lav temperatur kan levetiden reduseres betraktelig.

Batterialarm

Sensoren gir beskjed i god tid før batteriet går tomt ved å **pipe en gang i minuttet**. Det anbefales å bytte batteri umiddelbart for å unngå utkobling av komfyr/platetopp.

Batterialarmen kan utsettes i 12 timer ved å gi sensorknappen et kort trykk. Etter 12 timer vil sensoren alarmere igjen for å minne deg om at batteriet må byttes.

Sensoren er tom for batteri

Hvis du ikke bytter batteri, vil det gå tomt, og komfyren/platetoppen frakobles (EN-krav). Når dette skjer, vil komfyrstikkkontakten avgis alarm (kort og langt ring annen- hver gang hvert 5. sekund).

Du kan aktivere 5 minutters koketid og avstille komfyrstikk-kontaktens batterialarm ved å slå av komfyrens/platetoppens sikring i 15 sekunder før du slår den på igjen. Etter 5 minutter slås komfyren/platetoppen av igjen. Denne situasjonen vil vedvare inntil batteriet er byttet (EN-krav).



Se filmsnutt

Fargeutvalg og tilbehør

Sensor og brakett finnes i tre farger. Brakettene brukes til vegg- og takmontering; fast vinkel for veggmontering 80 cm over platetopp og justerbar vinkel for andre monteringshøyder.



Komplett komfyrvakt

Komplett komfyrvakt

Komplett komfyrvakt

Komplett komfyrvakt

Sensorfarge El.nr.

Sølv 14 180 50

Hvit 14 180 51

Sort 14 180 52



Braketter

Brakett, fast vinkel

Brakett, fast vinkel

Brakett, fast vinkel

Brakett, justerbar vinkel

Brakett, justerbar vinkel

Brakett, justerbar vinkel

Farge

Sølv

Hvit

Sort

Sølv

Hvit

Sort

El.nr.

14 180 70

14 180 71

14 180 72

14 180 06

14 180 07

14 180 08



Sensor

Sensor

Sensor

Sensor

Farge

Sølv

Hvit

Sort

El.nr.

14 180 60

14 180 61

14 180 62

Ekstern resetknapp

Komfyr/platetopp med vribare, mekaniske brytere krever en ekstern resetknapp hvis sensoren er plassert utenfor rekkevidde, for eksempel i taket. Resetknappen brukes for å gjeninnkoble strømmen etter alarmsignal og utkobling. Innstillingene i sensoren vil ikke endres.

Platetopp med touch-betjening krever ikke resetknapp da den gjeninnkobles automatisk når temperaturen på platetoppen synker.



Resetknappen er også aktuell der brukeren ikke når sensoren, selv ved lave installasjoner, som f.eks. rullestolbrukere.

Ekstern resetknapp:

El.nr. 14 180 12

VENTILATOR

Horisontal montering under ventilator

La sensoren romtempereres før installasjon. Sikringen til komfyren/platetoppen skal være slått av. Se tabellen for monteringshøyde og følg veiledningen fra 1-5.



Velg monteringssted

Mål avstanden fra platetopp til ventilator. Sensoren skal stå sentrert over platetoppen og helst innenfor sone 1 (se tabellen og tegningen). Den kan godt festes på fettristen. Avstand til lampe er min. 10 cm (5 cm ved LED).

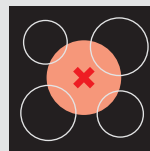
Rengjør overflaten godt og tørk før montering.

Monter sensoren

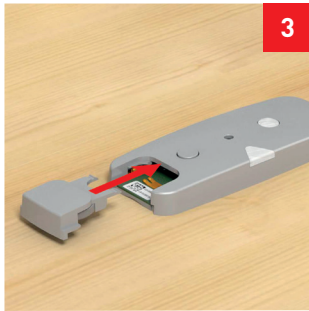
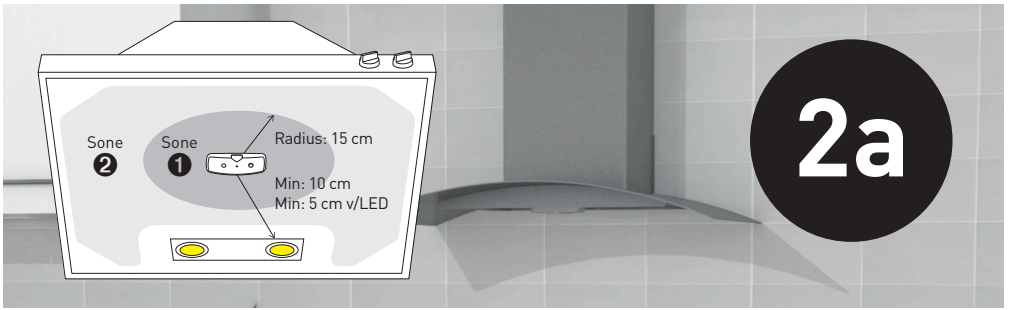
Fjern beskyttelsesfolien fra montasjeplaten og plasser den på riktig sted.

Ta av sensoren og press montasjeplaten bestemt mot overflaten slik at limputen festes godt. Bruk skrue om nødvendig.

| Monteringshøyde over platetopp | 0 - 60 cm bred platetopp |
|--------------------------------|--|
| 45 - 80 cm | Sone 1 Sone 2 (OBS! Se EN-krav side 20, pkt. 4) |
| 81 - 100 cm | Sone 1 og 2 |
| Monteringshøyde over platetopp | 61 - 90 cm bred platetopp |
| 60 - 80 cm | Sone 1 (OBS! Se EN-krav side 20, pkt. 4) |
| 81 - 100 cm | Sone 1 |

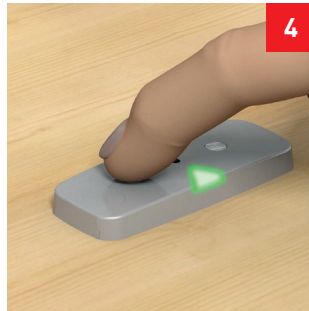


Sone 1 er rett over midten av platetoppen. Maks 15 cm fra senter.



Sett inn batteriet

Trekk ut batteridekselet og sett inn batteriet (CR2032) med plussiden opp (ett «pip» høres).



Still følsomhet

Still, om nødvendig, sensorens følsomhet iht. monteringshøyde. Se side 16-17.

Sensorer som monteres 45–60 cm over platetopp er ferdig innstilt og kan settes tilbake på montasjeplaten.



Se filmsnutt



Utfør funksjonstest

Slutfør prosessen ved å utføre en funksjonstest. Se side 18.



Se filmsnutt



Se filmsnutt om montering under ventilator

1) Scan QR-koden eller

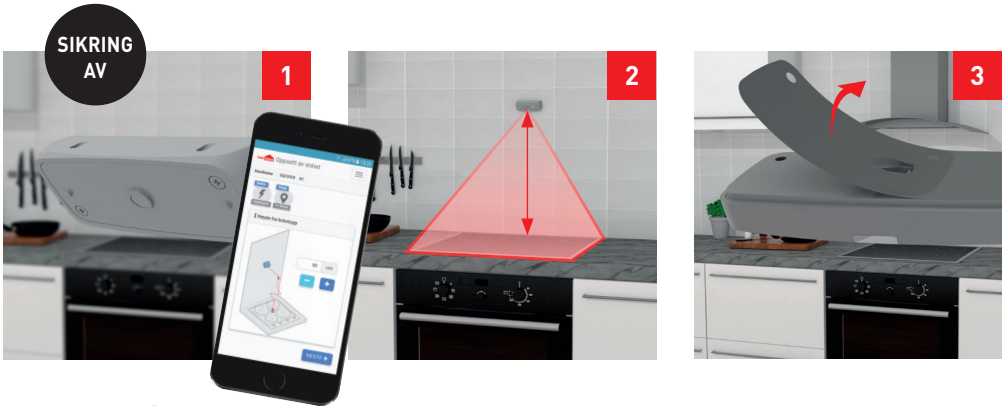
2) URL: <https://vimeo.com/290479819/e2cc8fd4ae>



VEGG

Veggmontering med brakett

La sensoren romtempereres før batteriet aktiveres. Sikringen til komfyren/platetoppen skal være slått av. Se tabellen for monteringshøyde og følg veiledningen fra 1-6.



SIKRING
AV

1

2

3

Velg monteringssted

Veggmontering krever brakett som selges separat. Braketter leveres med fast og justerbar vinkel avhengig av monteringshøyde.

Monter braketten

Brakett med fast vinkel skal monteres 80 cm over platetoppen.

Ved lavere montasjehøyder (65-79* cm) må justerbar brakett benyttes.

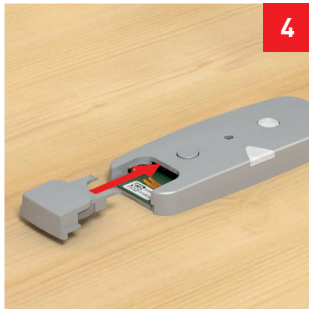
Følg monteringsanvisningen i brakettforpakningen.
Rengjør overflaten godt og tørk før montering.

Monter sensoren

Fjern beskyttelsesfolien fra montasjeplaten og plasser den på braketten.

Ta av sensoren og press montasjeplaten bestemt mot brakettens overflate slik at limputen festes godt. Bruk skrue om nødvendig.

| Monteringshøyde over platetopp | 0 - 90 cm bred platetopp |
|--------------------------------|--|
| 80 cm (anbefalt) | Sentrert plassert på brakett med fast vinkel. Se monteringsanvisning i brakettforpakningen. |
| Alternativ: 65 - 79 cm | Sentrert med riktig vinklet justerbar brakett. Se monteringsanvisning i brakettforpakningen. * OBS! Se EN-krav side 20, pkt. 4 |



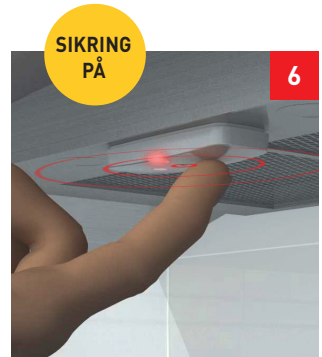
Sett inn batteriet

Trekk ut batteridekselet og sett inn batteriet (CR2032) med plussiden opp (ett «pip» høres).



Still følsomhet

Still sensorens følsomhet iht. monteringshøyden. Se side 16-17.



Utfør funksjonstest

Slutfør prosessen ved å utføre en funksjonstest. Se side 18.



Se filmsnutt



Se filmsnutt



Se filmsnutt om veggmontering

1) Scan QR-koden eller

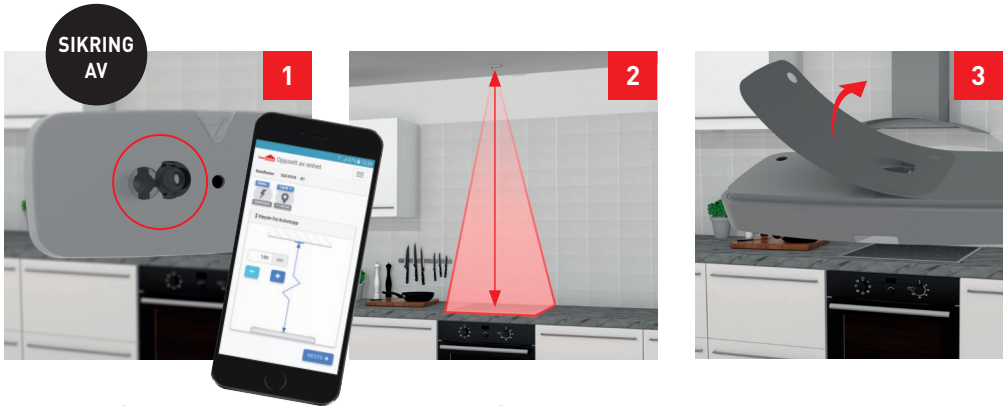
2) URL: <https://vimeo.com/290479803/f67d02648d>



TAK

Takmontering uten brakett

La sensoren romtempereres før batteriet aktiveres. Sikringen til komfyren/platetoppen skal være slått av. Se tabellen for monteringshøyde og følg veiledningen fra 1-6.



NB! Bytt linse

Løft linsen forsiktig ut med en skrutrekker. Trykk ned IR-linseforlengelsen (inkludert) som vist på bildet.

OBS! Forlengelsen skal peke oppover i 90°. Hvis den ikke peker rett opp, er den satt 180° feil vei.

Velg monteringssted

Sensoren skal plasseres rett over platetoppen. Bruk et lodd og en hyssing, eller laserverktøyet el.nr. 14 180 14, for å finne platetoppens midtpunkt.

Rengjør overflaten godt og tørk før montering.

Monter sensoren

Fjern beskyttelsesfolien fra montasjeplaten og plasser den på riktig sted.

Ta av sensoren og press montasjeplaten bestemt mot overflaten slik at limputen festes godt. Bruk skrue om nødvendig.



Monteringshøyde over platetopp

140 - 200 cm

0 - 90 cm bred platetopp

Anbefalt: Rett over midten av platetoppen maks 5 cm fra senter. Se tegning.

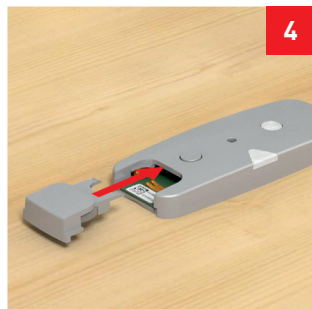
Alternativ: Lengre ut i rommet med justerbar brakett. Se brakettforpakning for montering.



Ved takmontert sensor:

Komfyr/platetopp med vribare, mekaniske brytere krever en ekstern resetknapp for manuell gjeninnkobling etter alarm og utkobling. Les mer på side 9.

2c



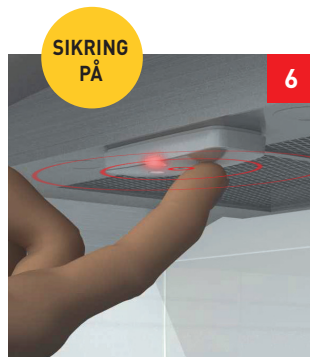
Sett inn batteriet

Trekk ut batteridekselet og sett inn batteriet (CR2032) med plussiden opp (ett «pip» høres).



Still følsomhet

Still sensorens følsomhet til 1 eller 2. Se side 16-17.



Utfør funksjonstest

Slutfør prosessen ved å utføre en funksjonstest. Se side 18.



Se filmsnutt



Se filmsnutt



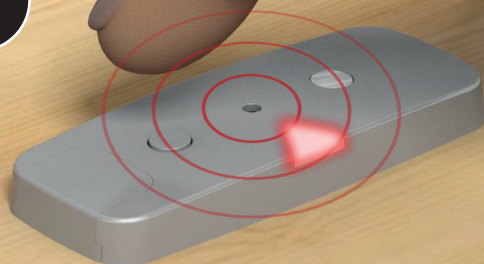
Se filmsnutt om takmontering

1) Scan QR-koden eller

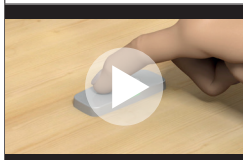
2) URL: <https://vimeo.com/290479771/b189edd5ef>



3

SIKRING
AV

| Avstand fra platetopp til sensor | | Følsomhet | Kvitteringspip |
|---|----------------------|-----------|-----------------|
| Takmontering | | | |
| 160 - 200 cm | (husk å bytte linse) | 1 trykk | ● |
| 140 - 159 cm | (husk å bytte linse) | 2 trykk | ● ● |
| Veggmontering | | | |
| 70 - 80 cm | | 3 trykk | ● ● ● |
| 65 - 69 cm | | 4 trykk | ● ● ● ● |
| Horisontal montering under ventilator | | | |
| 81 - 100 cm | | 3 trykk | ● ● ● |
| 76 - 80 cm | | 4 trykk | ● ● ● ● |
| 71 - 75 cm | | 5 trykk | ● ● ● ● ● |
| 65 - 70 cm | | 6 trykk | ● ● ● ● ● ● |
| 61 - 64 cm | | 7 trykk | ● ● ● ● ● ● ● |
| 45 - 60 cm | Fabrikkinnstilling | 8 trykk | ● ● ● ● ● ● ● ● |
| Selvlæringsjustering ned til lavere følsomhet | | | |



Se filmsnutt om følsomhetsinnstilling

1) Scan QR-koden eller

2) URL: <https://vimeo.com/290476510/3b2394406e>

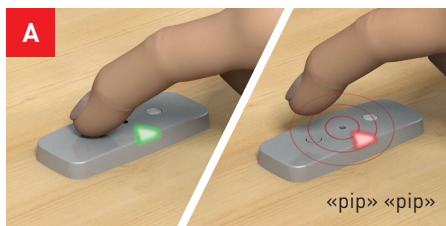
FØLSOMHET

Innstilles iht. monteringshøyde. Se tabell.

1. Ta sensoren av montasjeplaten

Sensoren avgir 4 «pip» (●●●●). Komfyren/platetoppen frakobles.

2. Juster følsomheten



Legg sensoren på bordet (slik som bildet viser). Trykk på sensorknappen og hold inne til 2 «pip» (●●) høres. Slipp knappen.



Trykk på sensorknappen **med 1 sek. intervall** iht. tabellen. Lampen lyser grønt for hvert trykk.

3. Vent på bekreftelse av innstillingen

Etter 5-15 sek. vil sensoren bekrefte innstilt følsomhet med samme antall «pip». Eks. monteringshøyde 150 cm = 2 «pip» (●●). Ved feil, begynn fra punkt 2 igjen.

4. Sett sensoren tilbake på plass

Sett sensoren riktig vei tilbake på montasjeplaten. Gi sensorknappen et kort trykk. Lampen blinker grønt.

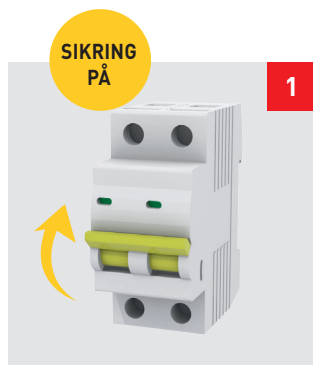
NB!

Ved førstegangsinstallering må monteringen slutføres med funksjonstest. Se side 18. Sensorens følsomhet kan sjekkes eller tilbakestilles til fabrikkinnstilling. Se side 8.

4

FUNKSJONSTEST

Monteringen er ferdig når testen er utført. Sensoren vil da gi alarm som kan redde liv og eiendom. Bruksanvisningen, ekstrautstyr og klistremerke skal følge produktet.

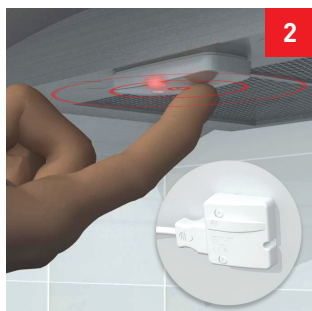


Slå på sikringen

Slå på kurssikringen til komfyren/platetoppen.

OBS: Ved ettermontering av komfyr/platetopp:

- 1: Slå av sikringen
- 2: Plugg inn komfyren/platetoppen
- 3: Utfør funksjonstesten fra punkt 1-3

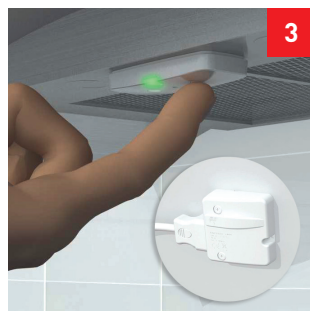


Utfør funksjonstest

Vent i 30 sekunder.
Trykk og hold inne sensorknappen inntil sensoren avgir ett «pip».

Komfyrstikkkontakten frakobler komfyren/platetoppen og avgir et alarmsignal hvert 5. sekund. Etter noen sekunder avgir sensoren en testalarm.

Sjekk at komfyren/platetoppen eller komfyrstikkkontakten er spenningsløs.

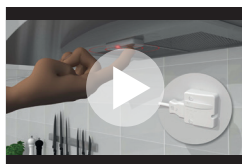


Aktiver komfyrvakten

Aktiver komfyrvakten ved å gi sensorknappen et kort trykk. Lampen blinker grønt.

Sjekk at komfyren/platetoppen kan slås på, eller at det er spenning på komfyrstikkkontakten.

Hvis sensoren ikke reagerer, eller hvis testalarmen ikke kan avstilles, se side 20 pkt. 5 og 6.



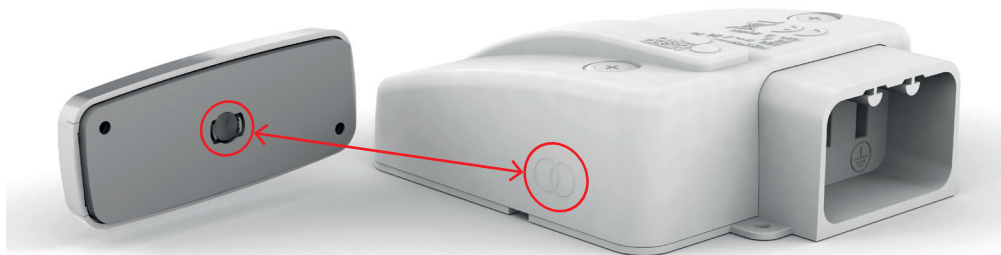
Se filmsnutt om funksjonstest

- 1) Scan QR-koden eller
- 2) URL: <https://vimeo.com/290479921/01d0ee97bd>



PARING AV ENHETENE

Enhetene er ferdig paret fra fabrikk. Ved bytte av sensor eller komfyrstikkontakt må enhetene pares. Bruk metode B hvis komfyrstikkkontakten er vanskelig tilgjengelig.



Stryk sensoren langs komfyrstikkkontakten slik at magneten treffer symbolet.

Metode A

NB! Sensoren må ha batteri installert og være plassert på montasjeflaten under paringen.

1. Slå av sikringen til komfyren/platetoppen og la den være av i 15 sekunder.
2. Slå på sikringen. I løpet av ett minutt skal den runde magneten i midten av montasjeflaten holdes inntil symbolet med to sirkler på siden av komfyrstikkkontakten. Komfyrstikkkontakten avgir en ringelyd.
3. I løpet av ett minutt, trykk og hold inne sensorknappen til sensoren avgir ett «pip». Komfyrstikkkontakten frakobler komfyren/platetoppen og avgir et alarmsignal hvert 5. sekund. Sensoren avgir en testalarm.
4. Aktiver komfyrvakten ved å gi sensorknappen et kort trykk. Lampen blinker grønt.

Metode B

NB! Sensoren må ha batteri installert og være plassert på montasjeflaten under paringen.

1. Slå av sikringen til komfyren/platetoppen og la den være av i 15 sekunder.
2. Slå på sikringen i 5 sekunder, og slå den deretter av igjen i 15 sekunder.
3. Slå på sikringen igjen, vent 20 sekunder, trykk og hold inne sensorknappen til sensoren avgir ett «pip». Komfyrstikkkontakten frakobler komfyren/platetoppen og avgir et alarmsignal hvert 5. sekund. Sensoren avgir en testalarm.
4. Aktiver komfyrvakten ved å gi sensorknappen et kort trykk. Lampen blinker grønt.

OFTE STILTE SPØRSMÅL

1. Jeg klarer ikke å slå på komfyren/platetoppen, men det kommer ikke noe signal fra komfyrstikkontakten.

Svar 1: Sensoren er fjernet. Sett sensoren tilbake.

Svar 2: Hvis sensoren er riktig plassert, har komfyrstikkontaktens overopphetingsvern slått av strømmen. Komfyren/platetoppen kan slås på igjen ved å slå av strømforsyningen noen sekunder ved hjelp av komfyrens/platetoppens sikring (i sikringsskapet). Hvis overopphetingsvernet slår ut igjen må komfyrstikkontakten flyttes til et kjøligere eller bedre ventilert sted.

2. Komfyrvakten alarmerer under vanlig matlaging

Svar 1: Sensoren har en læringsfunksjon (se side 7). Ved å trykke inn sensorknappen under for-alarmeren justeres følsomheten litt ned.

Andre årsaker til alarm ved vanlig matlaging:

- Gryte som fjernes fra en varm kokeplate
- Kjele/panne som ikke dekker kokeplaten
- Varmt stekebrett som settes på platetoppen

Svar 2: Hvis tiltak for å hindre unødig alarm har blitt gjort noen ganger, og sensoren fremdeles alarmerer i samme situasjon, må følsomheten justeres manuelt. Se side 8 og 16-17.

3. Feildiagnosealarmeren ble ikke avstilt ved å trykke én gang på sensorknappen.

Alarmeren for feildiagnose (et kort og et langt «ring» annenhver gang hvert 5. sekund fra komfyrstikkontakten) kan bli utløst hvis sensoren ikke er på montasjeplaten, ikke sitter riktig, eller hvis skitt eller fett dekker til sensorene. Den kan også utløses av et problem med radioforbindelsen eller funksjonen til deler av systemet.

Svar 1: Kontroller at sensoren sitter riktig på montasjeplaten. Rengjør sensoren med en lufri klut fuktet med såpevann. Trykk én gang på sensorknappen.

Svar 2: Avstill alarmeren ved å slå av komfyrens/platetoppens sikring (i sikringsskapet) i 15 sekunder.

Svar 3: Hvis feildiagnosen slår av komfyren/platetoppen igjen, må forhandleren kontaktes. Hvis komfyren/platetoppen stadig blir slått av grunnet feildiagnosen, kan den bare brukes i 5 minutter om gangen ved at strømforsyningen slås av i 15 sekunder som beskrevet i svar 2. (EN-krav).

4. Plassering av sensor i soner som ikke nødvendigvis samsvarer med alle EN standardkrav.

Svar: Iht. EN-standarder skal sensoren "se" bunnen av kjelen for å kunne måle temperaturen. I disse sonene (ref. tabell side 10, 12 og 14) kan ikke sensoren se bunnen på kjeler med høye kanter og kan identifisere en farlig situasjon noe tregere, men er fremdeles trygg å bruke.

5. Under funksjonstesten avgir ikke sensoren lyd når sensorknappen trykkes inn.

Svar: Kontroller at batteriet er riktig installert.

6. Testalarmeren kan ikke avstilles.

Svar: Prøv først med en ny testalarm, og vent 5 sekunder før avstilling. Hvis testalarmeren fremdeles ikke kan avstilles, må sensoren og komfyrstikkontakten pares på nytt. Se side 19.

7. Komfyrvakten alarmerte ikke i en farlig situasjon

Det er mulig at temperaturen ikke hadde blitt høy nok til å identifiseres som en farlig situasjon. Sensoren skal ta hensyn til ulike matlagingssituasjoner, også steking på høy temperatur, og ikke alarmere for lett. Derfor alarmerer komfyrvakten kun når en viss temperatur (eller hastighet i temperaturøkning) nås, men likevel lenge før det bryter ut brann.

Det er imidlertid viktig å sjekke komfyrvaktens funksjon:

Svar 1: Kontroller at batteriet virker og at det er riktig installert (batteri CR2032).

Svar 2: Kontroller at sensoren er riktig montert. Se side 6 og utover.

Svar 3: Hvis sensoren er riktig montert, slår du på en kokeplate og utfører en testalarm ved å holde inne sensorknappen til sensoren avgir et «pip». Kontroller

at komfyrstikkkontakten slår av komfyren/platetoppen. Hvis testalarmen ikke lykkes, må forhandleren kontaktes.

Svar 4: Ved montering lavere enn 100 cm over platetoppen er det mulig å endre følsomheten til sensoren slik at den reagerer tidligere. Øk følsomheten med ett eller to trinn. Se side 8 og 16-17.

8. Jeg avstilte for-alarmen ved en feil, selv om alarmen ble utløst av en farlig situasjon. Har sensoren blitt for ufølsom nå?

Svar: Avstilling av for-alarmen endrer følsomheten, men bare i så liten grad at dette kan gjøres et par ganger uten at sensoren blir ufølsom.

9. Jeg kan ikke slå på komfyren/platetoppen, og komfyrstikkkontakten avgir en ringelyd hvert 5. sekund.

Svar: Komfyren/platetoppen er frakoblet pga. flere alarmer for maksimumstemperatur på samme tid. Lås opp ved å slå av komfyrens/platetoppens sikring (i sikringsskapet) i 15 sekunder.

10. Komfyrvakten alarmerer når jeg lager kaffe med en espressokanne.

Espressokanner er ofte mye mindre enn kokeplaten, og varmen fra platen gjør at komfyrvakten tror det er en farlig situasjon.

Svar: Alarmen avstilles ved å trykke inn sensorknappen. Sensorens innstilte følsomhetsnivå vil ikke endres da espressokannen utløser en alarm for maksimumstemperatur som ikke er selvlærende.

11. Når trenger man en ekstern resetknapp?

Svar: En komfyr/plate topp med vibbare, mekaniske brytere kombinert med en sensor som ikke kan nås, (f.eks. takmontert) krever en ekstern resetknapp for gjeninnkobling av strøm etter alarm og utkobling. Se side 9.

12. Hva gjør jeg dersom sensoren eller komfyrstikkkontakten må byttes med en ny?

Svar: Kontakt forhandler for ny del. Ved utskiftning av sensor eller komfyrstikkontakt må enhetene pares. Se side 19.

13. Hvor finner jeg sensorens versjonsnummer?

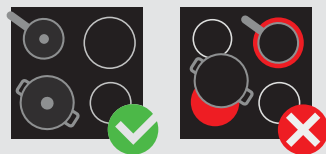
Svar: På undersiden av sensoren er det et klistremerke med versjonsnummer/produktnummer.

SE1010-A1-MMN-
4018-028

BRUKERTIPS

Unngå feilalarm

Bruk kjeleer som dekker hele kokeplaten for å unngå feilalarm. Vi anbefaler bruk av lokk.



Tiltak ved alarm

Ved alarm følg alarmoversikten på baksiden av denne manualen. Ikke skru av og på sikringen etter utkobling av komfyr/plate topp, med mindre dette er spesifisert.



Sikkerhetsregler

Komfyrvakten dekker ikke alle potensielt farlige situasjoner, men den gjør bruken av platetoppen betydelig tryggere. Ikke la platetopper i bruk stå uten tilsyn med hensikt.

Komfyrvakten kan benyttes til alle elektriske platetopper fra 0-90 cm bredde. Ved bredere platetopp, kontakt forhandler.

- Kun til innendørs bruk.
- Skal ikke brukes på profesjonelle kjøkken.
- Komfyrstikkkontakten skal monteres av autorisert elektriker.
- Ikke la platetoppen stå uten tilsyn etter at for-alarmen er avstilt.
- Ikke hold sensoren nærmere øret enn 15 cm. Den kan gi hørselskade når den alarmerer.
- Ikke la barn være alene med produktet, deler av det eller emballasjen. Fare for kvelning.
- Produktet må ikke demonteres.
- Ikke senk sensoren ned i vann.
- Komfyrvakten alarmerer ikke hvis temperaturen til platetoppen er for lav til at en farlig situasjon identifiseres, eller hvis komfyren har automatisk begrensning av temperaturøkning.
- Komfyrvakten kutter ikke alle faser når platetoppen slås av. Den må aldri brukes til å slå av platetoppens strømforsyning ved service/reparasjon.
- Batteriene må ikke kortsluttes, lades, åpnes eller brennes. Fare for eksplosjon.

Hovedmanual, ekstrautstyr og klistremerke skal følge produktet. Følg sikkerhetsreglene for sikker bruk av komfyrvakten. Ved spørsmål om produktet, spør en spesialist eller se www.micromatic.no.



Garanti

I tillegg til den løvbestede garantien fra forhandleren har dette produktet en 5 års produsentgaranti som dekker mangler i materiale eller utførelse.

Garantien gjelder fra og med kjøpsdatoen. Denne garantien påvirker ikke dine juridiske rettigheter. Garantien dekker bruk av produktet under normale omstendigheter i private husholdninger og borettslag. Garantien er begrenset til erstatning eller reparasjon av mangelfulle komponenter.

Garantien gjelder bare når produktet brukes i henhold til instruksjonene. Den dekker ikke skader som oppstår på grunn av misbruk, feil håndtering, bruk av makt, batteriene, støv, skitt, vann eller andre miljøfaktorer.

Hvis du har et garantikrav, må du kontakte forhandleren for å få instruksjoner. Vi godtar bare autoriserte returer med komplett beskrivelse av mangelen. Etter garantiperioden blir du belastet for reparasjoner, og det er ikke alltid mulig å få produktet reparert.

Garantikrav utvider ikke den opprinnelige garantiperioden, og garantien på reservedeler utløper samtidig som produktgarantien. Med mindre det er bestemt ved lov, tar ikke produsenten ansvar for ytterligere krav, inkludert for personlige eller materielle skader, som oppstår som et resultat av bruken av produktet eller dets manglende eller feilaktige funksjon.

Kassering

Informasjon om kassering av elektrisk og elektronisk avfall (private husholdninger). EU-direktiv 2012/19/EU om resirkulering av elektrisk og elektronisk utstyr (WEEE)



Dette symbolet på komfyrvakten og tilhørende dokumenter betyr at dette produktet ikke skal kastes sammen med vanlig husholdningsavfall. For riktig håndtering og gjenvinning skal dette produktet leveres til et eget innsamlingssted der det tas imot kostnadsfritt. Eventuelt kan produktet leveres tilbake til din lokale forhandler ved kjøp av et tilsvarende nytt produkt. Korrekt kassering av dette produktet bidrar til å spare verdifulle ressurser og forhindre potensielle negative effekter på menneskers helse og miljøet, som ellers kan oppstå ved feil avfallshåndtering.

Samsvarserklæring

Vi erklærer under vårt eneansvar at dette produktet samsvarer med:

- Lavspenningsdirektivet 2014/35/EU
- EMC-direktivet 2014/30/EU
- Radio Equipment Directive (RED) 2014/53/EU
- RoHS-direktivet om begrensning i bruk av farlige stoffer 2011/65/EU

... og følgende harmoniserte standarder og tekniske data er benyttet:

- Enheter for brannforebygging for platetopper
NEK EN 50615:2015 (kat. B)*
- EN 60730-1:2011
- Apparatkrav EN 60335-2-31:2014, paragraf 30
- Elektromagnetisk kompatibilitet og radiospekter (ERM)
EN 300 220-1 V3.1.1, EN 300 220-2 V3.1.1
- Elektromagnetisk kompatibilitet og radiospekter (ERM)
EN 301 489-1 V2.1.1, EN 301 489-3 V2.1.1
- RoHS EN 50581:2012

* NEK EN 50615:2015 europeisk standard for komfyrvakter, godkjent 05.01.2015, tilgjengelig 06.03.2015.
Standardens fullstendige tittel: Sikkerhetskrav til elektriske husholdningsapparater. Spesielle sikkerhetskrav til komfyrvakter.






Testet av et uavhengig, akkreditert testlaboratorium (Eurofins Expert Services Oy).

Signert for og på vegne av Innohome Oy:

A handwritten signature in black ink, appearing to read 'Matti Myllymäki', written over a horizontal line.

Teknisk sjef Matti Myllymäki

ALARMER

| LYD | BETYDNING | TILTAK |
|--|--|---|
| Sensor 4 «pip» med 1 sek. intervall  | Sabotasjealarm Sensoren fjernes fra montasjeplaten. | Sett sensoren tilbake på montasjeplaten, med lampen vendt mot bruker. |
| Sensor Korte «pip» med få sek. intervall  | For-alarm Sensoren varsler fare i 20 sek. før komfyren/ platetoppen kobles ut. | Hvis alarmen ble utløst under vanlig matlaging: Gi sensorknappen et kort trykk mens for-alarmen høres. Alarmen skrues av og følsomheten justeres litt ned. |
| Sensor Mange raske «pip» etterfulgt av ett langt «pip».  | Utkoblingsalarm Komfyren/platetoppen utkobles. | Avklar situasjonen. Sørg for at bryterne står på "0" Et kort trykk på sensorknappen gjeninnkobler komfyr/platetopp. |
| Komfyrstikkontakt Langt «ring» med 5 sek. intervall  | Frakoblet komfyr/ platetopp Komfyren/platetoppen har blitt utkoblet. | Sørg for at bryterne står på "0". Et kort trykk på sensorknappen gjeninnkobler komfyr/platetopp. Hvis komfyr/platetopp ikke kan slås på igjen, se side 21, spørsmål 9. |
| Komfyrstikkontakt Kontinuerlig «ring»  | Frakoblet komfyr/ platetopp Platetoppen er for varm for gjeninnkobling. | Sørg for at bryterne står på "0". Vent til platetoppen har kjølt seg ned og komfyrstikkontakten avgir et langt «ring» med intervaller på 5 sekunder. Gjør tiltak som beskrevet i punktet over. |
| Komfyrstikkontakt Kort og langt «ring» annenhver gang med 5 sek. intervall  | Frakoblet komfyr/ platetopp pga. systemfeil Komfyren/platetoppen har blitt utkoblet på grunn av en midlertidig feil (automatisk feildiagnose). | Sørg for at bryterne står på "0". Et kort trykk på sensorknappen gjeninnkobler komfyr/platetopp. Hvis alarmen ikke stopper, følg anvisningene på side 20, spørsmål 3 og trykk igjen. |
| Sensor og/eller komfyrstikkontakt Ett «pip» og/eller «ring» i minuttet  | Batterialarm Sensoren har svakt batteri. | Sensoren trenger nytt batteri type CR2032. Et kort trykk på sensorknappen utsetter alarmen i 12 timer. Når batteriet er tomt, kan komfyren/platetoppen kun brukes i 5 minutter om gangen (EN-krav). Se side 8. |



Se filmsnutt om alarmlydenes betydning

1) Scan QR-koden eller

2) URL: <https://vimeo.com/290479847/35cb669843>

